
ЕВРАЗИЙСКИЙ СОВЕТ ПО СТАНДАРТИЗАЦИИ, МЕТРОЛОГИИ И СЕРТИФИКАЦИИ
(ЕАСС)

EURO-ASIAN COUNCIL FOR STANDARDIZATION, METROLOGY AND CERTIFICATION
(EASC)

МЕЖГОСУДАРСТВЕННЫЙ
СТАНДАРТ

ГОСТ
25485–
проект

БЕТОНЫ ЯЧЕЙСТЫЕ

Общие технические условия

Предисловие

Евразийский совет по стандартизации, метрологии и сертификации (ЕАСС) представляет собой региональное объединение национальных органов по стандартизации государств, входящих в Содружество Независимых Государств. В дальнейшем возможно вступление в ЕАСС национальных органов по стандартизации других государств.

Цели, основные принципы и основной порядок проведения работ по межгосударственной стандартизации установлены ГОСТ 1.0–2015 «Межгосударственная система стандартизации. Основные положения» и ГОСТ 1.2–2015 «Межгосударственная система стандартизации. Стандарты межгосударственные, правила и рекомендации по межгосударственной стандартизации. Правила разработки, принятия, обновления и отмены»

Сведения о стандарте

1 РАЗРАБОТАН Структурным подразделением АО "НИЦ "Строительство" Научно-исследовательским, проектно-конструкторским и технологическим институтом бетона и железобетона им. А.А. Гвоздева (НИИЖБ)

2 ВНЕСЕН Техническим комитетом по стандартизации ТК 465 "Строительство"

3 ПРИНЯТ Евразийским советом по стандартизации, метрологии и сертификации (протокол от _____ № _____)

За принятие проголосовали:

Краткое наименование страны по МК (ИСО 3166) 004–97	Код страны по МК (ИСО 3166) 004–97	Сокращенное наименование национального органа по стандартизации

4 ВЗАМЕН ГОСТ 25485–89

Информация о введении в действие (прекращении действия) настоящего стандарта и изменений к нему на территории указанных выше государств публикуется в указателях национальных (государственных) стандартов, издаваемых в этих государствах, а также в сети Интернет на сайтах соответствующих национальных органов по стандартизации.

Информация об изменениях к настоящему стандарту публикуется в указателе (каталоге) «Межгосударственные стандарты», а текст этих изменений – в информационных указателях «Межгосударственные стандарты». В случае пересмотра или отмены настоящего стандарта соответствующая информация будет опубликована в информационном указателе «Межгосударственные стандарты»

Исключительное право официального опубликования настоящего стандарта на территории указанных выше государств принадлежит национальным (государственным) органам по стандартизации этих государств

Содержание

1	Область применения.....
2	Нормативные ссылки.....
3	Термины и определения.....
4	Классификация.....
5	Технические требования.....
6	Требования к материалам, применяемым для приготовления бетонов.....
7	Правила контроля.....
8	Методы испытаний.....
	Приложение А (обязательной) Метод определения усадки при высыхании.....
	Приложение Б (обязательное) Метод контроля морозостойкости бетона.....
	Приложение В (рекомендуемое) Метод определения модуля упругости.....
	Приложение Г (справочное) Рекомендуемые области применения неавтоклавного ячеистого бетона в зданиях.....
	Библиография.....

БЕТОНЫ ЯЧЕИСТЫЕ
Общие технические условия
Cellular concretes. Specifications

Дата введения –

1 Область применения

Настоящий стандарт распространяется на ячеистый бетон неавтоклавного твердения (далее бетон), предназначенный для изготовления сборных изделий или монолитных конструкций.

Рекомендуемые области применения бетона в ограждающих конструкциях зданий приведены в приложении В.

Стандарт устанавливает техническое требование к бетону, материалам для его приготовления, а также к методам контроля его технических характеристик.

Требования настоящего стандарта должны учитываться в разрабатываемых новых и пересматриваемых нормативных и технических документах на сборные изделия и монолитные конструкции из данного вида бетона.

2 Нормативные ссылки

В настоящем стандарте использованы нормативные ссылки на следующие межгосударственные стандарты:

ГОСТ 4.212-80 Система показателей качества продукции. Строительство. Бетоны. Номенклатура показателей

ГОСТ 3476-74 Шлаки доменные и электротермофосфорные гранулированные для производства цементов

ГОСТ 4013-82 Камень гипсовый и гипсоангидритовый для производства вяжущих материалов. Технические условия

ГОСТ 4221–78 Реактивы. Калий углекислый. Технические условия

ГОСТ 5494–95 Пудра алюминиевая. Технические условия

ГОСТ 5742–76 Изделия из ячеистых бетонов теплоизоляционные

Проект

ГОСТ 25485

проект

ГОСТ 7076–99 Материалы и изделия строительные. Метод определения теплопроводности и термического сопротивления при стационарном тепловом режиме

ГОСТ 9179–77 Известь строительная. Технические условия

ГОСТ 10060–2012 Бетоны. Методы определения морозостойкости

ГОСТ 10178–85 Портландцемент и шлакопортландцемент. Технические условия

ГОСТ 10180–2012 Бетоны. Методы определения прочности по контрольным образцам

ГОСТ 11024–2012 Панели стеновые наружные бетонные и железобетонные для жилых и общественных зданий. Общие технические условия

ГОСТ 11118–2009 Панели из автоклавных ячеистых бетонов для наружных стен зданий. Технические условия

ГОСТ 12172–74 Клеи фенолополивинилацетатные. Технические условия

ГОСТ 12504 – 2015 Панели стеновые внутренние бетонные и железобетонные для жилых и общественных зданий. Общие технические условия

ГОСТ 12730.1-78 Бетоны. Методы определения плотности

ГОСТ 12730.2-78 Бетоны. Метод определения влажности

ГОСТ 12852.0 – Бетон ячеистый. Общие требования к методам испытаний

ГОСТ 13015-2012 Изделия железобетонные и бетонные для строительства. Общие технические требования. Правила приемки, маркировки, транспортирования и хранения

ГОСТ 15077 – 78 Датчики силоизмерительные тензорезисторные ГСП. Общие технические условия

ГОСТ 16504-81 Система государственных испытаний продукции. Испытания и контроль качества продукции. Основные термины и определения (с Изменением N 1)

ГОСТ 17177 – 94 Материалы и изделия строительные теплоизоляционные. Методы испытаний

ГОСТ 18105-2010 Бетоны. Правила контроля и оценки прочности

ГОСТ 19570 - 74 Панели из автоклавных ячеистых бетонов для внутренних несущих стен, перегородок и перекрытий жилых и общественных зданий. Технические требования

ГОСТ 21520 – 89 Блоки из ячеистых бетонов стеновые мелкие. Технические условия

ГОСТ 21718 - 84 Материалы и изделия строительные. Метод определения теплопроводности и термического сопротивления при стационарном тепловом режиме

ГОСТ 22685 – 89 Формы для изготовления контрольных образцов бетона. Технические условия

ГОСТ 23732 – 2011 Вода для бетонов и строительных растворов. Технические условия

ГОСТ 24104-2001 Весы лабораторные. Общие технические требования

ГОСТ 24211 – 2008 Добавки для бетонов и строительных растворов. Общие технические условия (с Изменением N 1) (с Поправкой)

ГОСТ 24452- 80 Бетоны. Методы определения призмочной прочности, модуля упругости и коэффициента Пуассона

ГОСТ 24816 – 81 Материалы строительные. Метод определения сорбционной влажности

ГОСТ 25192 -2012 Бетоны. Классификация и общие технические требования

ГОСТ 25336-82 Посуда и оборудование лабораторные стеклянные. Типы, основные параметры и размеры

ГОСТ 25898 - 2012 Материалы и изделия строительные. Методы определения паропроницаемости и сопротивления паропроницанию

ГОСТ 27005-2014 Бетоны легкие и ячеистые. Правила контроля средней плотности

ГОСТ 30108 – 94 Материалы и изделия строительные. Определение удельной эффективной активности естественных

ГОСТ 30244-94 Материалы строительные. Методы испытаний на горючесть

ГОСТ 30459 – 2008 Добавки для бетонов и строительных растворов. Определение и оценка эффективности

ГОСТ 31108 – 2016 Цементы общестроительные. Технические условия

ГОСТ 31359–2007 Бетоны ячеистые автоклавного твердения. Технические условия

П р и м е ч а н и е – При пользовании настоящим стандартом целесообразно проверить действие ссылочных стандартов на территории государства по действующему указателю стандартов, составленному по состоянию на 1 января текущего года, и по соответствующим информационным указателям, опубликованным в текущем году. Если ссылочный стандарт заменен (изменен), то при пользовании настоящим стандартом следует руководствоваться заменяющим (измененным) стандартом. Если ссылочный стандарт

ГОСТ 25485

проект

отменен без замены, то положение, в котором дана ссылка на него, применяется в части, не затрагивающей эту ссылку.

3 Термины и определения

В настоящем стандарте применены термины с соответствующими определениями в соответствии с ГОСТ 16504, ГОСТ 18105, ГОСТ 27005.

4 Классификация

4.1 Бетоны классифицируются по ГОСТ 25192 со следующими дополнениями:

- основному назначению (теплоизоляционные, конструкционно - теплоизоляционные);
- виду вяжущего;
- условиям твердения (в естественных условиях, в условиях тепловой обработки при атмосферном давлении);
- способу порообразования.

4.2 По применению бетона подразделяют:

- для сборных изделий заводского изготовления, применяемых в условиях строительного производства;
- для монолитных конструкций, изготовленных в условиях строительного производства.

4.3 По назначению бетоны подразделяют на:

- теплоизоляционные;
- конструкционно-теплоизоляционные;
- конструкционные.

4.4 По условиям твердения бетона подразделяют на:

- в естественных условиях;
- в условиях тепловой обработки при атмосферном давлении (в среде насыщенного пара, электропрогрева).

4.5 По виду вяжущих и кремнеземистых компонентов ячеистые бетоны подразделяют:

- по виду основного вяжущего:

на известковых вяжущих, состоящих из извести - кипелки более 50% по массе, шлака и гипса или добавки цемента до 15% по массе;

на цементных вяжущих, в которых содержание портландцемента 50% и более по массе;

на смешанных вяжущих, состоящих из портландцемента от 15 до 50% по массе, извести или шлака, или шлако - известковой смеси;

на шлаковых вяжущих, состоящих из шлака более 50% по массе в сочетании с известью, гипсом или щелочью;

на зольных вяжущих, в которых содержание высокоосновных зол 50% и более по массе;

- по виду кремнеземистого компонента:

на природных материалах – тонкомолотом кварцевом и других песках;

на вторичных продуктах промышленности – золе -унос ТЭС, золе гидроудаления, вторичных продуктах обогащения различных руд, отходах ферросплавов и других.

4.6 По способу порообразования бетоны подразделяют на:

- газобетоны;
- пенобетоны;
- газопенобетоны.

4.7 Наименование бетонов должны включать как основные, так и специфические признаки: назначение, условия твердения, способ порообразования, вид вяжущего и кремнеземистого компонента.

5 Технические требования

5.1 Бетон должен соответствовать требованиям настоящего стандарта и изготавливаться по технической документации, утвержденной в установленном порядке.

5.2 Для бетона определяют следующие физико-механические характеристики:

- среднюю плотность;
- прочность на сжатие;
- морозостойкость;
- теплопроводность;
- сорбционную влажность;
- паропроницаемость;

ГОСТ 25485

проект

- усадку при высыхании.

В нормативных и технических документах на сборные изделия или монолитные конструкции из бетона по настоящему стандарту в зависимости от условий эксплуатации могут быть установлены дополнительные показатели, предусмотренные ГОСТ 4.212.

5.3 По средней плотности в сухом состоянии бетон подразделяют на марки:

- теплоизоляционные – D200; D250; D300, D 350, D400, D450, D500;
- конструктивно-теплоизоляционные - D500, D600, D700, D800, D900;
- конструкционные – D1000, D1100, D1200.

5.4 Фактическая средняя прочность бетона не должна превышать требуемого значения, установленного по ГОСТ 27005.

5.5 По прочности на сжатие в 28-суточном проектном возрасте бетоны подразделяют на классы по прочности на сжатие:

- теплоизоляционный – B0,5; B0,75; B1; B1,5
- конструктивно-теплоизоляционные – B1; B1,5; B2; B2,5; B3,5; B5; B7,5; B10;
- конструкционные – B7,5; B10; B12,5.

Для изделий (теплоизоляционные плиты, блоки, скорлупы) и монолитной теплоизоляции чердаков, кровель, полов и т.д., запроектированных без учета требований обеспеченности, прочность бетона характеризуют марками по прочности на сжатие в проектном возрасте: M3,5; M5; M10.

5.6 Фактическое значение прочности на сжатие бетона по прочности на сжатие (кроме теплоизоляционного) должно быть не ниже требуемой прочности, определенной по ГОСТ 18105.

5.7 Классы и марки бетонов для изделий конкретных видов и монолитных конструкций устанавливаются в проектной документации, в нормативных или технических документах в установленном порядке.

5.8 По морозостойкости бетоны подразделяют на марки: F15; F25; F35 и F50.

Марку бетона по морозостойкости следует назначать в зависимости от требований, предъявляемых к конструкциям, режима их эксплуатации и условий среды в соответствии с [1].

5.9 Усадка при высыхании бетона не должна превышать 3 мм/м.

Примечание. Для бетонов марок по средней плотности D400 и D500 и ниже усадку при высыхании не нормируют. Ширину раскрытия усадочных трещин рекомендуют в документации на изделия и конструкции конкретных видов.

5.10 Бетон относится к негорючим материалам (НГ) в соответствии с ГОСТ 30244.

5.11 Теплофизические свойства бетонов (теплопроводность, сорбционная влажность, паропроницаемость) должны соответствовать требованиям стандартов, технический условий и проектной документации на изделия или монолитные конструкции конкретных видов. При отсутствии этих требований – данным, приведенным в [2].

5.12 Отпускная влажность бетонов в изделиях не должна превышать значений, приведенных в ГОСТ 13105.

5.13 Удельная эффективная активность естественных радионуклидов Аэфф. В бетонах не должна превышать 370Бк/кг по ГОСТ 30108.

5.14 В период изготовления изделий и монолитных конструкций, а также строительства и эксплуатации зданий, из бетона не должны выделять во внешнюю среду вредные вещества в количестве, превышающих санитарно-гигиенические нормы [3], [4].

6 Требования к материалам, применяемым для приготовления бетонов

6.1 В качестве вяжущих материалов для приготовления бетонов принимают:

- портландцемент по ГОСТ 31108 и ГОСТ 10178 без добавок трепела, глиежа, трасов, глиниста, опоки пеплов, содержащий трехкальциевый алюминат (С₃А) не более 8% по массе. Сроки схватывания: начало – не ранее 2 ч, конец – не позднее 4 ч;

- высокоосновную золу, содержащую СаО не менее 40%, в том числе свободный СаО – не менее 16%, SO₂ – не более 6% и R₂O – не более 3,5%;

- известь негашеную кальциевую по ГОСТ 9179, быстро – и среднегасящуюся, имеющую скорость гашения 5-25 мин и содержащую активные СаО + MgO не менее 70%, «пережога» не более 2%.

6.2 В качестве кремнеземистого компонента применяют:

- природные материалы – кварцевый песок, содержащий SiO₂ не менее 85%, илистых и глинистых примесей не более 3%, монтмориллонитовых глинистых примесей – не более 1,5%;

ГОСТ 25485

проект

- вторичные продукты промышленности и энергетики: золы- унос теплоэлектростанций, продукты обогащения различных руд, продукты собственного производства («горбушки», обрезки).

6.3 Для получения поровой структуры бетона применяют газо- и пенообразователи, обеспечивающие заданную среднюю плотность и требуемые физико- механические показатели бетона.

В качестве газообразователя рекомендуется применять алюминиевую пудру по ГОСТ 5494 или пасту на основе алюминиевой пудры. В качестве пенообразователей применяют синтетические и белковые пенообразователи.

6.4 Для регулирования и улучшения свойств бетонов применяют:

- добавки по ГОСТ 24211;
- доменные гранулированные шлаки по ГОСТ 3476;
- гипсовый камень по ГОСТ 4013.

Виды добавок и требования к ним, обеспечивающие качество бетонов в соответствии с настоящим стандартом, должны быть приведены в технологической документации на приготовление бетонов конкретных видов.

6.5. Вода для приготовления бетона должна соответствовать требованиям ГОСТ 23732.

7. Правила контроля

7.1 Приемочный контроль бетонов проводят в соответствии с требованиями ГОСТ 13015 и настоящего стандарта.

7.2 Контроль бетонов по прочности на сжатие и средней плотности проводят при приеме – сдаточных испытаниях каждой партии изделий из этого бетона.

Контроль бетонов по средней плотности проводят по ГОСТ 27005, конструкционного и конструкционно- теплоизоляционного бетонов по прочности на сжатие – по ГОСТ 18105.

7.3 Контроль бетонов по морозостойкости, теплопроводности, усадке при высыхании и паропроницаемости проводят не реже одного раза в год, а также перед началом массового производства и при смене поставщика сырья.

7.4 Изготовитель может назначать другие сроки проведения периодических испытаний, но не реже установленных ГОСТ 13015 и настоящим стандартом.

7.5 Контроль бетонов по показателям, не установленным настоящим стандартом, проводят в соответствии с нормативными документами на изделия конкретных видов, изготовленных из этого бетона.

7.6 Входной контроль материалов, применяемых для приготовления бетонов, а также операционный контроль технологии приготовления бетонов проводят в соответствии с технологической документацией.

7.7 Радиационную оценку бетонов подтверждают наличием санитарно-эпидемиологического заключения уполномоченных органов государственного санитарного надзора, которое необходимо возобновлять по истечении срока его действия или при изменении качества материалов, применяемых для приготовления бетонов.

Радиационную оценку бетонов допускается проводить на основании паспортных данных поставщиков сырьевых минеральных материалов. При отсутствии данных поставщика о содержании естественных радионуклидов в материалах изготовитель определяет удельную эффективную активность в материалах и/ или в бетонах не реже одного раза в год, а также при каждой смене поставщика сырьевых материалов, в аккредитованных испытательных лабораториях.

8. Методы испытаний

8.1 Общие требования к методам испытаний бетона – по ГОСТ 12852.0

8.2 Физико - механические и теплофизические показатели бетонов определяют:

- прочность на сжатие – по ГОСТ 10180;
- среднюю плотность – по ГОСТ 12730.1;
- отпускную влажность – по ГОСТ 12730.2 или ГОСТ 21718
- усадку при высыхании – по приложению 1;
- теплопроводность - по ГОСТ 7076;
- сорбционную влажность – по ГОСТ 24816 и ГОСТ 17177
- паропроницаемость – по ГОСТ 25898;
- призмную прочность – по ГОСТ 24452;

ГОСТ 25485

проект

- модуль упругости – по ГОСТ 24452 и (или) приложению 3;

- морозостойкость - по приложению 2.

8.3 Методы определения показателей бетонов в соответствии с областью их применения, не приведенных в настоящем стандарте, устанавливают в нормативных документах на изделия конкретных видов, изготовленных из этих бетонов.

8.4 Материалы для приготовления бетона испытывают в соответствии с требованиями нормативных документов на эти материалы. Методы испытаний материалов должны быть указаны в технологической документации предприятия – изготовителя бетона.

8.5 Удельную эффективную активность естественных радионуклидов Аэфф в материалах при приготовлении бетонов и в бетонах определяют по ГОСТ 30108.

8.6 Эффективность действия добавок на свойства бетонов устанавливают по ГОСТ 30459.

Приложение А

(обязательное)

МЕТОД ОПРЕДЕЛЕНИЯ УСАДКИ ПРИ ВЫСЫХАНИИ

Сущность метода заключается в определении изменения длины образца, бетона, мм, при изменении его влажности от 35 до 5 % по массе.

1. Изготовление и отбор образцов

1.1. Усадку при высыхании бетона определяют испытанием серии из трех образцов-призм размерами 40X40X160 мм.

1.2. Образцы серии выпиливают из конструкции или из неармированного контрольного блока, длина и ширина которого должны быть не менее 40 см, высота — равна высоте конструкции, изготовленного одновременно с конструкцией из его средней части таким образом, чтобы торцевые грани образцов были параллельны его заливке, а расстояние до краев конструкции — не менее 10 см.

1.3. Образцы из конструкции выпиливают не позднее чем через 24 ч после окончания тепловлажностной обработки и до испытания хранят в закрытых эксикаторах над водой.

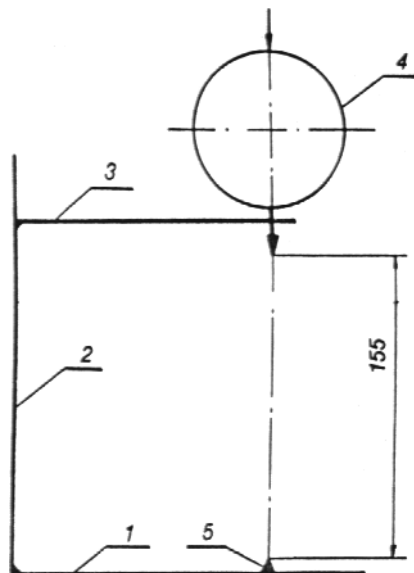
1.4. Отклонения линейных размеров образцов от номинальных, указанных в п. 1.1 — в пределах ± 1 мм.

2. Требования к методам контроля

Для проведения испытаний применяют:

штатив с индикатором часового типа с ценой деления 0,01 мм и ходом штока 10 мм, приведенный на черт. 1;

Схема штатива с индикатором часового типа



1 — основание; 2 — стойка; 3 — кронштейн; 4 — индикатор;
5 — шаровая опора

Черт. 1

весы технические — по ГОСТ 24104;
шкаф сушильный лабораторный типа СНОЛ;
эксикатор — по ГОСТ 25336;
ванну с крышкой;
карбонат калия безводный — по ГОСТ 4221.

3. Подготовка к испытаниям

3.1. В центре каждой торцевой грани образца быстро полимеризующимся клеем укрепляют репер из нержавеющей стали, для этого применяют квадратную пластину толщиной не менее 1 мм с ребрами не менее 10 мм и отверстием диаметром 1,5 мм в центре.

Допускается применять клей следующего состава, г:

эпоксидная смола	80
полиэтиленполиамин	3
дибутилфталат	1

3.2. Перед испытанием измеряют длину образцов и взвешивают их. Погрешность измерения образца — в соответствии с ГОСТ 10180.

4. Проведение испытаний

4.1. Образцы насыщают водой погружением в горизонтальном положении в воду температурой (20 ± 2) °С в течение 3 сут на глубину 5-10 мм.

4.2. После насыщения образцы выдерживают в плотно закрытом эксикаторе над водой при температуре (20 ± 2) °С в течение 3 сут.

4.3. Непосредственно после извлечения из эксикатора образцы взвешивают и делают начальный отсчет по индикатору.

Погрешность взвешивания образцов должна составлять $\pm 0,1$ г, погрешность определения изменения длины образцов — $\pm 0,005$ мм.

4.4. Серию образцов помещают в плотно закрытый эксикатор, расположенный над безводным карбонатом калия. На серию образцов каждые 7 сут испытаний берут 600 ± 10 г карбоната калия. Через каждые 7 сут влажный карбонат калия заменяют сухим.

4.5. Температура помещения, в котором проводят испытания образцов, должна быть (20 ± 2) °С.

4.6. В течение первых четырех недель определяют изменение длины и массы образцов каждые 3—4 сут. В дальнейшем измерения проводят не реже одного раза в неделю до достижения образцами постоянной массы.

Массу образцов считают постоянной, если результаты двух последовательных взвешиваний, проведенных с интервалом в одну неделю, отличаются не более чем на 0,1 %.

4.7. После окончания измерения усадки образцы высушивают при температуре (105 ± 5) °С до постоянной массы и взвешивают.

5. Обработка результатов

5.1. Для каждого образца вычисляют:

значение усадки при высыхании ε_i , мм/м, после каждого измерения по формуле

$$\varepsilon_i = \frac{l_0 - l_i}{L} \cdot 1000, \quad (1)$$

где l_0 — начальный отсчет по индикатору после водонасыщения образца, мм;

l_i — отсчет по индикатору после i дней выдержки образца в эксикаторе над карбонатом калия, мм;

L — длина образца, м;

влажность бетона (по массе) w_i , %, после завершения испытания для каждого срока измерения по формуле

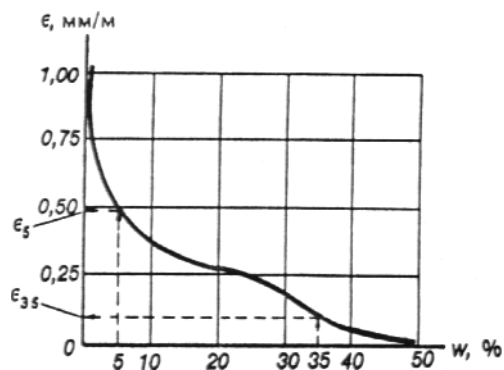
$$w_i = \frac{m_i - m_0}{m_0} \cdot 100, \quad (2)$$

где m_i — масса влажного образца после i дней выдержки в эксикаторе над карбонатом калия, г;

m_0 — масса образца, г, высушенного при температуре $(105 \pm 5)^\circ\text{C}$.

5.2. По значениям ε_i и w_i строят для каждого образца кривую усадки. Примерная кривая усадки приведена на черт. 2.

Примерная кривая усадки при высыхании образцов бетона



Черт. 2

5.3. По черт. 2 определяют усадку при высыхании образца от влажности ε_i , мм/м, в интервале от 35 до 5 % по массе по формуле

$$\varepsilon_0 = \varepsilon_5 - \varepsilon_{35}, \quad (3)$$

где ε_5 — значение усадки при высыхании образца от его водонасыщенного состояния до влажности 5 % по массе, мм/м;

ε_{35} — значение усадки при высыхании образца от его водонасыщенного состояния до влажности 35 % по массе, мм/м.

5.4. Контрольное значение усадки при высыхании ε_k для испытываемого бетона определяют как среднее арифметическое ε_0 трех испытанных образцов.

5.5. Бетон соответствует требованиям, если контрольное значение усадки при высыхании ε_k не превышает нормируемую ε_n , принимаемую по п. 1.3.5 настоящего стандарта, а значение усадки отдельных образцов — $1,25 \varepsilon_n$.

5.6. Результаты определения усадки при высыхании должны быть занесены в журнал испытаний.

В журнале указывают:

номер партии, дату изготовления, размеры и массу образцов;

дату и результаты каждого определения изменения длины и массы образцов;

дату и результаты вычисления влажности каждого образца;

заключение по результатам испытаний бетона на усадку.

Приложение Б
(Обязательное)

Метод контроля морозостойкости бетона

1. Общие положения

1.1. Настоящий метод распространяется на конструкционные и конструкционно-теплоизоляционные бетоны.

1.2. Морозостойкость бетона — способность сохранять физико-механические свойства при многократном воздействии попеременного замораживания и оттаивания на воздухе над водой.

Морозостойкость бетона характеризуется его маркой по морозостойкости.

1.3. За марку бетона по морозостойкости F принимают установленное число циклов попеременного замораживания и оттаивания по методу настоящего приложения, при котором прочность бетона на сжатие снижается не более чем на 15 % и потеря массы бетона образцов — не более чем на 5 %.

2. Требования к средствам контроля

2.1. Для контроля морозостойкости применяют:

камеру морозильную — по ГОСТ 10060;

камеру для оттаивания образцов, оборудованную устройством для поддержания относительной влажности $(95 \pm 2) \%$ и температуры плюс $(18 \pm 2) ^\circ\text{C}$;

ванну для насыщения образцов;

сетчатые стеллажи в морозильной камере;

сетчатые контейнеры для размещения образцов.

2.2. Для контроля морозостойкости бетонов могут быть применены камеры с автоматическим регулированием температуры и влажности, обеспечивающие возможность поддержания температуры и влажности, указанных в п. 2.1.

3. Подготовка к испытаниям

3.1. Испытания на морозостойкость бетона проводят при достижении им прочности на сжатие, соответствующей его классу (марке).

3.2. Морозостойкость бетона контролируют путем испытания образцов-кубов размерами 100X100X100 мм или образцов-цилиндров диаметром и высотой 100 мм.

3.3. Образцы (кубы или цилиндры) выпиливают только из средней части контрольных неармированных блоков или изделий в соответствии с ГОСТ 10180. Допускается при проведении научно-исследовательских работ, а также для испытания пенобетона, изготавливать образцы в индивидуальных формах, удовлетворяющих требованиям ГОСТ 22685.

3.4. Образцы, предназначенные для контроля морозостойкости, принимают за основные.

Образцы, предназначенные для определения прочности на сжатие без замораживания и оттаивания, принимают за контрольные.

3.5. Число образцов для испытаний по табл. 3 должно составлять не менее двадцати одного (12 — основных, 6 — контрольных для установленного и промежуточного циклов и 3 — для определения потери массы бетона).

3.6. Основные и контрольные образцы бетона перед испытанием на морозостойкость должны быть насыщены водой при температуре плюс $(18 \pm 2) ^\circ\text{C}$.

Насыщение образцов проводят погружением в воду (с обеспечением условий, исключающих их всплытие) на $1/3$ их высоты и последующим выдерживанием в течение 8 ч; затем погружением в воду на $2/3$ их высоты и выдерживанием в таком состоянии еще 8 ч, после чего образцы погружают полностью и выдерживают в таком состоянии еще 24 ч. При этом образцы должны быть со всех сторон окружены слоем воды не менее 20 мм.

4. Проведение испытаний

4.1. Основные образцы загружают в морозильную камеру при температуре минус $18 ^\circ\text{C}$ в контейнерах или устанавливают на сетчатые полки стеллажей камеры так, чтобы расстояние между образцами, стенками контейнеров и вышележащими полками было не менее 50 мм. Если после загрузки камеры температура воздуха в ней повышается выше минус $16 ^\circ\text{C}$, то началом замораживания считают момент установления в камере температуры минус $16 ^\circ\text{C}$.

4.2. Температуру воздуха в морозильной камере следует измерять в центре ее рабочего объема в непосредственной близости от образцов.

ГОСТ 25485

проект

4.3. Продолжительность одного цикла замораживания при установившейся температуре в камере минус (18 ± 2) °С должна быть не менее 4 ч, включая время перехода температуры от минус 16 до минус 18 °С.

4.4. Образцы после их выгрузки из морозильной камеры оттаивают в камере оттаивания при температуре плюс (18 ± 2) °С и относительной влажности (95 ± 2) %.

Образцы в камере оттаивания устанавливают на сетчатые полки стеллажей таким образом, чтобы расстояние между ними, а также вышележащей полкой было не менее 50 мм. Продолжительность одного цикла оттаивания должна быть не менее 4 ч.

4.5. Число циклов замораживания и оттаивания основных образцов бетона в течение 1 сут должно быть не менее одного. Во время вынужденных перерывов при испытаниях на морозостойкость образцы должны находиться в оттаянном состоянии, исключая их высыхание (в камере оттаивания).

4.6. Контрольные образцы до испытания на сжатие выдерживают в камере оттаивания в течение времени, соответствующего числу циклов, указанному в табл. 3.

Таблица 3

Марка бетона	F15	F25	F35	F50	F75	F100
по морозостойкости						
Число циклов, после которых	10	15	25	35	50	75
испытывают образцы бетона на сжатие	15	25	35	50	75	100

4.7. Прочность на сжатие, массу и влажность основных и контрольных образцов определяют через число циклов, указанных в табл. 3.

4.8. В случае появления явных признаков разрушения образцов проводят их испытание на сжатие досрочно, ранее циклов, указанных в табл. 3.

5. Обработка результатов

5.1. По результатам испытания на сжатие основных образцов после заданного в табл. 3 числа циклов, а также контрольных образцов, определяют прочность и

рассчитывают коэффициент вариации контрольных образцов по ГОСТ 10180, который должен быть не более 15 %; а также определяют потерю их массы.

5.2. Относительное снижение прочности R_{rel} , %, основных образцов рассчитывают по формуле

$$R_{rel} = \left(1 - \frac{\bar{R}_{min}}{\bar{R}_{mik}} \right) \cdot 100, \quad (4)$$

где \bar{R}_{min} — среднее значение прочности основных образцов после заданного числа циклов испытаний, МПа;

\bar{R}_{mik} — среднее значение прочности контрольных образцов, МПа.

5.3. Потерю массы Δm , %, образцов вычисляют по формуле

$$\Delta m = \frac{m_n(1 - w_n) - \bar{m}_n(1 - \bar{w}_n)}{m_n(1 - w_n)} \cdot 100, \quad (5)$$

где m_n — среднее значение массы основных образцов, г, после водонасыщения по п. 3.6;

w_n — среднее значение влажности контрольных образцов, в частях от единицы, после водонасыщения по п. 3.6;

\bar{m}_n — среднее значение массы основных образцов, г, после прохождения установленного или промежуточного числа циклов;

\bar{w}_n — среднее значение влажности основных образцов, в частях от единицы, после прохождения установленного или промежуточного числа циклов.

5.4. Влажность бетона определяют по ГОСТ 12730.2 на пробах от контрольных образцов после завершения их водонасыщения и от основных образцов — сразу после их испытания на прочность.

Пробы для определения влажности отбирают от трех контрольных и трех основных образцов.

5.5. Марка бетона по морозостойкости соответствует требуемой, если относительное снижение прочности бетона после прохождения числа циклов испытаний, равного требуемому, составит менее 15 %, а средняя потеря массы серии основных образцов не превысит 5 %.

5.6. Марка бетона по морозостойкости не соответствует требуемой, если относительное снижение прочности бетона после прохождения циклов, численно равных требуемой марке, составит более 15 % или средняя потеря массы серии

ГОСТ 25485

проект

основных образцов бетона превысит 5 %. В этом случае марка бетона по морозостойкости соответствует числу циклов, равному предшествующей марке.

5.7. Марка бетона по морозостойкости не соответствует требуемой, если относительное снижение прочности бетона после прохождения промежуточных циклов испытаний будет более 15 % или средняя потеря массы серии основных образцов более 5 %.

5.8. Исходные данные и результаты испытаний контрольных и основных образцов должны быть занесены в журнал испытаний по форме, приведенной в приложении 4.

Приложение В

(Рекомендуемое)

Метод определения модуля упругости

Настоящий метод распространяется на автоклавный бетон и на неавтоклавный бетон в проектном возрасте и устанавливает модуль упругости при испытании образцов-балочек на изгиб.

Метод основан на равенстве значений модуля упругости бетона при сжатии и растяжении с использованием графика (диаграммы) зависимости „нагрузка—деформация” растягиваемой поверхности образца, записанного при его непрерывном нагружении с постоянной скоростью до разрушения.

1. Образцы, их изготовление и отбор

1.1. Модуль упругости определяют на образцах - балочках размерами 40X40X160 мм.

1.2. Образцы изготавливают сериями. Серия должна состоять не менее чем из трех образцов.

1.3. Образцы выпиливают из готовых изделий или из контрольных неармированных блоков, изготовленных одновременно с изделиями. Схемы выпиливания принимают по ГОСТ 10180. Продольная ось образцов должна соответствовать направлению определения модуля упругости с учетом условий работы конструкции или изделия при эксплуатации (перпендикулярно или параллельно направлению вспучивания бетона).

1.4. Отклонения размеров и формы образцов от номинальных не должны превышать значений, установленных ГОСТ 10180.

2. Требования к оборудованию и приборам

2.1. Для проведения испытаний применяют:

испытательные машины или нагружающие установки и устройство для испытания бетона на растяжение при изгибе по ГОСТ 10180;

проводниковые тензорезисторы базой 20 мм на бумажной основе по ГОСТ 21616;

электрический силоизмеритель, например, тензорезисторный датчик силы по ГОСТ 15077. Погрешность силоизмерителя не должна превышать $\pm 1 \%$;

ГОСТ 25485

проект

промежуточный измерительный преобразователь, например, тензометрический усилитель и согласованный с ним двухкоординатный самопишущий прибор по ГОСТ 24178;

клей для наклейки тензорезисторов, например БФ-2, по ГОСТ 12172;

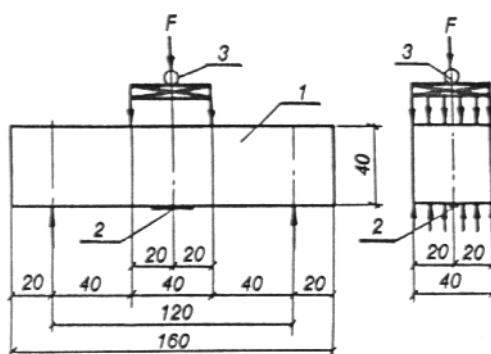
приборы и средства для взвешивания образцов, их измерения, определения точности геометрии и т.д. по ГОСТ 10180.

2.2. Испытательные машины, установки и приборы должны быть аттестованы и проверены в установленном порядке в соответствии с ГОСТ 8.001.

3. Подготовка к испытаниям

3.1. На образцах выбирают грани, к которым должны быть приложены усилия в процессе нагружения, и растягиваемую поверхность, на которую должен быть наклеен тензорезистор, и отмечают места опирания, передачи усилий и наклейки тензорезисторов согласно схеме нагружения испытательного образца, приведенной на черт. 3. Плоскость изгиба образцов при высыхании должна быть перпендикулярна направлению вспучивания бетона при продольной оси образца и параллельна направлению вспучивания, если продольная ось образца параллельна направлению вспучивания бетона.

Схема нагружения испытательного образца



1 — испытательный образец; 2 — тензорезистор базой 20 мм;

3 — электрический силоизмеритель

Черт. 3

3.2. Измеряют линейные размеры образцов в соответствии с ГОСТ 10180.

3.3. Перед испытанием образцы должны не менее 2 ч находиться в помещении лаборатории, где проводят испытание.

4. Проведение испытаний

4.1. Образцы взвешивают (погрешность в пределах $\pm 1 \%$) и устанавливают в устройство для испытания.

4.2. Тензорезистор подсоединяют к измерительной системе.

4.3. Устанавливают масштаб записи на двухкоординатном самописце. Ожидаемое разрушающее усилие (масштаб вертикальной оси) устанавливают испытанием одного-двух образцов без тензорезисторов. Ожидаемую максимальную деформацию (масштаб горизонтальной оси) принимают равной 1,2 мм/м.

4.4. Образец нагружают по схеме, приведенной на черт. 3, непрерывно возрастающей нагрузкой, обеспечивающей скорость прироста напряжений в образце $(0,05 \pm 0,2)$ МПа/с $[(0,5 \pm 0,2)$ кгс/(см² · с)], записывают диаграмму „нагрузка—деформация” растянутой поверхности образца до момента его разрушения.

4.5. После разрушения образца осматривают сечение его разрыва и при наличии дефектов фиксируют их расположение и величину в виде схемы на записанной диаграмме.

4.6. Определяют влажность материала образца по ГОСТ 12730.2.

5. Обработка результатов

5.1. Модуль упругости определяют для каждого образца по записанной диаграмме „нагрузка—деформация” растянутой поверхности образца ε_{bt} следующим образом:

к кривой $F — \varepsilon_{bt}$ проводят касательную в ее начальной точке при $F = 0$ (черт. 4). Касательная отсекает на линии, соответствующей разрушающей нагрузке F_u , отрезок, длина которого равняется упругой составляющей предельной относительной деформации растяжения ε_{ubt} ,

значение модуля упругости E_b рассчитывают по формуле

$$E_b = R_{bt} / \varepsilon_{ubt}, \quad (6)$$

ГОСТ 25485

проект

где R_{bt} — значение прочности на растяжение при изгибе, МПа (кгс/см²), рассчитываемое по формуле

$$R_{bt} = M_u / W = F_u l / 6W, \quad (7)$$

где M_u — разрушающий изгибающий момент, Н · м (кгс · см);

F_u — разрушающая нагрузка, Н (кгс);

l — расстояние между опорами, м (см);

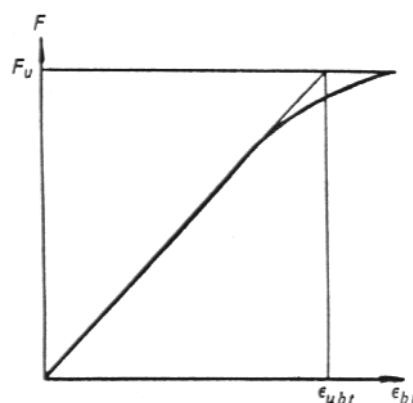
W — момент сопротивления поперечного сечения образца, м³ (см³), рассчитываемый по формуле

$$W = bh^2 / 6, \quad (8)$$

где b — ширина поперечного сечения образца, м (см);

h — высота поперечного сечения образца, м (см).

График зависимости деформации бетона растянутой поверхности образца от изгибающей нагрузки



F — нагрузка; F_u — разрушающая нагрузка; ϵ_{bt} — деформация растянутой поверхности образца; ϵ_{ubt} — предельная относительная деформация растяжения

Черт. 4

5.2. Модуль упругости бетона в серии определяют как среднее арифметическое значение модуля упругости всех испытанных образцов.

Примечание. При наличии в сечении разрыва образцов существенных дефектов результат его испытания при вычислении среднего значения не учитывают.

5.3. Среднюю плотность материала каждого образца рассчитывают по ГОСТ 12730.1.

5.4. Журнал результатов испытаний должен быть оформлен в соответствии с требованиями ГОСТ 10180 и ГОСТ 24452. К журналу должны быть приложены записанные диаграммы деформирования.

**Приложение Г
(справочное)**

Рекомендуемые области применения неавтоклавного ячеистого бетона в зданиях

Т а б л и ц а А.1 – Рекомендуемые области применения неавтоклавного ячеистого бетона.

Вид бетона	Исполнение	Область применения	Марка по средней плотности	Класс (марка) по прочности на сжатие
Теплоизоляционный	Плиты, скорлупы, монолитные конструкции	Теплоизоляция: покрытий, перекрытий чердачных, над проездами, холодными подвалами и подпольями, цоколей и фундаментов*	D200-D500	M3,5-M5 (B0,35); B0,5; B0,75
Конструкционно-теплоизоляционный	Блоки, перемычки, доборные элементы, монолитные стены	Наружные ненесущие стены зданий высотой до 25 этажей включительно**	D500-D600	B1- B2
		Наружные сборно-монолитные стены с внутренним несущим железобетонным каркасом малоэтажных (1-3 этажа) зданий ***	D600-D700	B2,5- B3,5
		Наружные несущие стены малоэтажных зданий ***	D700-D800	B2,5- B5
	Перемычки	Наружные несущие и ненесущие стены, перегородки	D800-D900	B3,5- B10
Конструкционный	Плиты, монолитные конструкции	Плиты покрытий и перекрытий, внутренние несущие стены	D1000-D1200	B7,5- B12,5

П р и м е ч а н и я –

* - при устройстве гидроизоляционной защиты от грунтовых вод;

** - допускается применять блоки плотностью D400 и прочностью B0,5 в наружных ненесущих стенах зданий;

*** - допускается применение в зданиях большей этажности.

Библиография

[1] СП 28.13330.2012 «СНиП 2.03.01-85. Защита строительных конструкций от коррозии».

[2] СП 50.13330.2012 «СНиП 23-02-2003. Тепловая защита зданий».

[3] ГН 2.2.5.1313-03 Предельно-допустимые конструкции (ПДК) вредных веществ в воздухе рабочей зоны.

[4] ГН 2.2.5.10-03 Ориентировочные безопасные уровни воздействия (ОБУВ) вредных веществ в воздухе рабочей зоны

УДК 691.327.33

ОКС 91.100.30

Ключевые слова: ячеистый бетон, условия твердения, плотность, вяжущие, теплопроводность, прочность на сжатие, морозостойкость, влажность, добавки
